

Moving Details.

Istruzioni per il montaggio

HSW EASY Safe



IT

WN 058738 45532

2023-09 / 013698

Indice

1.	Indicazioni di sicurezza	3
2.	Descrizione del prodotto	4
2.1	Varianti di montaggio	4
2.2	Chiudiporta da pavimento e pollicini da pavimento	5
2.3	Preparazione del pavimento	6
2.4	Foro per la boccia del rivestimento di chiusura e per la boccia eccentrica.....	6
2.5	Disposizione dei carrelli guida	7
2.6	Possibilità di collegamento con blocchetto di fissaggio combinato.....	8
3.	Montaggio del prodotto.....	9
3.1	Montare la struttura di supporto e la guida di scorrimento	9
3.2	Montare le guide della porta sull'anta in vetro	10
3.3	Incollare i binari della porta all'anta in vetro VSG (opzionale).....	11
3.4	Montare il profilo dello zoccolo	12
3.5	Montare i supporti dell'elemento fisso.....	13
3.6	Montare l'elemento fisso.....	14
3.7	Preparare il cuscinetto rotante superiore	16
3.8	Montare il cuscinetto rotante superiore	16
3.9	Montare l'anta rotante	18
3.10	Montare o smontare l'elemento di revisione	19
3.11	Appendere l'anta scorrevole.....	20
3.12	Orientare l'anta nella zona di stazionamento	21
3.13	Orientare l'anta nella zona frontale.....	21
3.14	Preparare il profilo di copertura.....	22
3.15	Montare il bottone di bloccaggio frontale	22
3.16	Montare gli altri rivestimenti.....	23
3.17	Montare i profili con lo spazzolino	23
3.18	Montare i rivestimenti frontali.....	24
3.19	Montare il blocchetto di fissaggio combinato	24
3.20	Montare il bloccaggio superiore.....	25
4.	Montare un chiudiporta TS 92/93 (opzionale).....	26
5.	Impostare il punto zero per ITS 96.....	27
6.	Rimuovere il profilo di copertura.....	28

In queste istruzioni tutte le dimensioni sono date in mm.

1. Indicazioni di sicurezza

Importanti indicazioni di sicurezza per il montaggio e l'uso dei dispositivi DORMA per porte in vetro.

Osservare le istruzioni per il montaggio e l'uso per prevenire dei danni al prodotto, lesioni personali e danni materiali.

Importante: Tutti gli operatori devono essere informati sui punti delle seguenti istruzioni, sulle istruzioni di montaggio e l'uso che li riguardano!

Generalità

DORMA consiglia l'utilizzo di:

- **ESG-H (vetro di sicurezza monocristallo depositato a caldo) a norma EN 12150-1**
- **VSG (vetro di sicurezza stratificato) a norma EN ISO 12543-1**

1. I dispositivi per vetro DORMA non sono adatti ad ambienti nei quali si utilizzano sostanze chimiche (ad es. cloro), quali piscine, saune e bagni d'acqua salina. In questi casi DORMA offre nel proprio portafoglio prodotti delle versioni speciali di dispositivi per vetro adatti a tali ambienti. Per maggiori informazioni a tale riguardo non esitate a contattarci.
2. Le ante scorrevoli non devono essere spostate a velocità superiori a passo d'uomo e devono essere arrestate manualmente prima di raggiungere la posizione finale.
3. Le ante pivotanti non devono essere azionate con troppa forza. Utilizzare un fermaporta in caso di eccessiva rotazione dell'anta.
4. I limitatori di apertura dei chiudiporta non devono essere utilizzati come fermaporte o stopper. Utilizzare gli stopper.

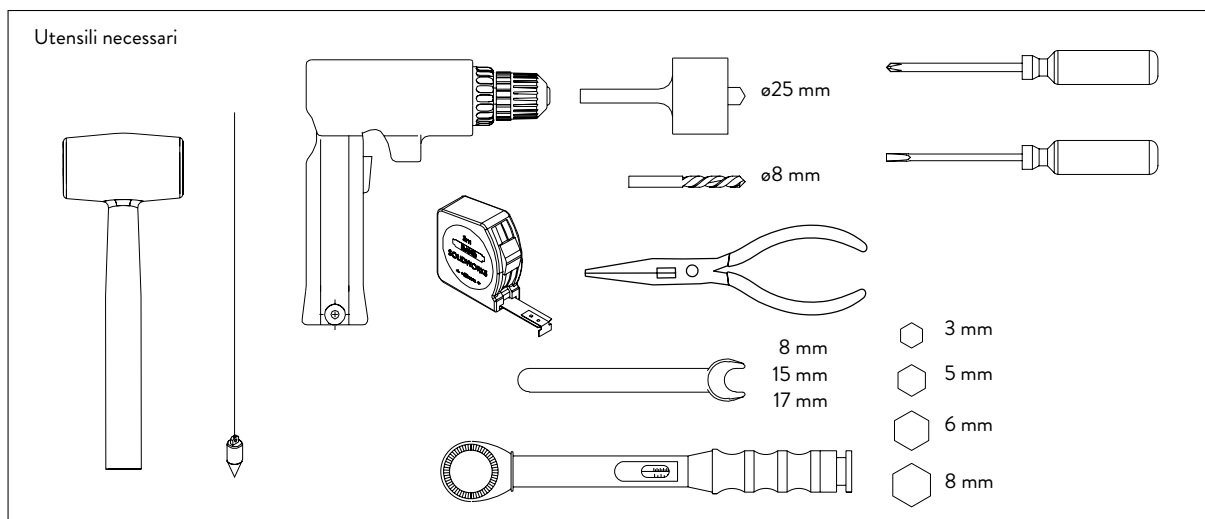
Montaggio

1. Il montaggio dei dispositivi per porte in vetro DORMA deve essere eseguito esclusivamente da personale specializzato espressamente preparato per il montaggio delle porte in vetro.
2. Le lastre di vetro con scheggiature e/o spigoli rotti non devono essere montate.
3. Durante il montaggio potrebbe sussistere il pericolo di schiacciamenti, nella zona dello spigolo di chiusura secondario, e di lesioni per la rottura delle lastre di vetro. È opportuno, quindi, indossare l'abbigliamento protettivo necessario (in particolare guanti e occhiali protettivi).
4. Prima del montaggio del dispositivo il vetro deve essere pulito da grassi e sporco con dei detergenti sgrassanti nei punti di serraggio.
5. Utilizzare delle superfici in vetro strutturato (sono esclusi i vetri satinati) o dei vetri con grosse variazioni di spessore solo se si è previsto uno spessore di compensazione.
6. Nei punti dei dispositivi di serraggio non si possono utilizzare vetri con rivestimenti autopulenti.
7. Quando si montano le lastre in vetro si devono osservare le misure della fessura di ciascun serraggio. Le misure delle fessure devono essere impostate in modo da prevenire un contatto del vetro con materiali duri (ad es. vetro, calcestruzzo).
8. Si deve garantire un montaggio senza forzature (senza superare le tensioni stringendo troppo viti).

Manutenzione

Controllare periodicamente che il dispositivo sia in sede, scorra e che la porta sia ben regolata. In particolare, nei casi di dispositivi azionati molto spesso, il controllo deve essere eseguito da un'azienda specializzata o da un installatore. Gli elementi in vetro danneggiati (rotture o scheggiature) devono essere sostituiti immediatamente. Eseguire la pulizia delle superfici solamente con dei detergenti e dei prodotti adatti.

2. Descrizione del prodotto



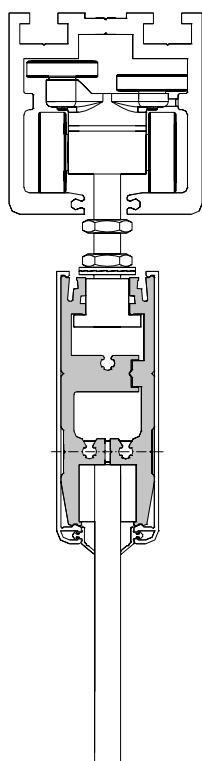
2.1 Varianti di montaggio

Per gli impianti senza anta funzionale le rotelle ed il cuscinetto superiore rotante sono montati come standard nella guida della porta.

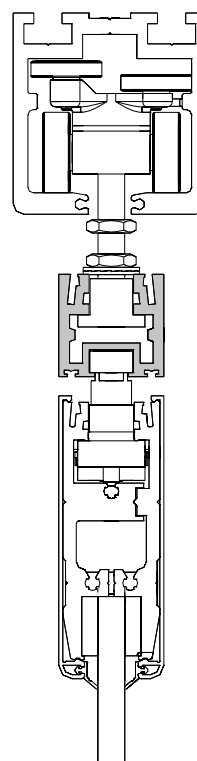
Per gli impianti con anta funzionale (anta scorrevole rotante e anta scorrevole oscillante) le rotelle ed il cuscinetto rotante superiore sono montate nel profilo portante, in modo da consentire le funzioni della rotazione e dell'oscillazione.

- + Nelle seguenti istruzioni è illustrato il montaggio nel profilo portante. Il montaggio della guida della porta è identico.
- + Osservare le altre istruzioni per il montaggio e per l'uso in dotazione.

Montaggio nella guida della porta
Anta rotante/finale, anta scorrevole, parte fissa



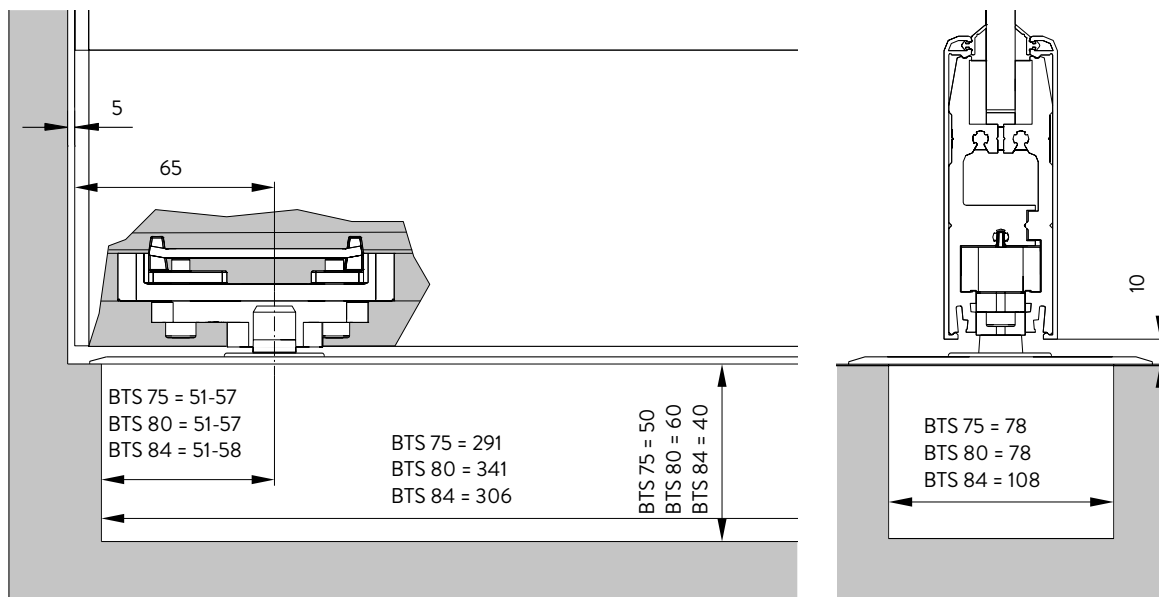
Montaggio nel profilo portante
Anta scorrevole rotante, anta scorrevole oscillante



2.2 Chiudiporta da pavimento e pollicini da pavimento

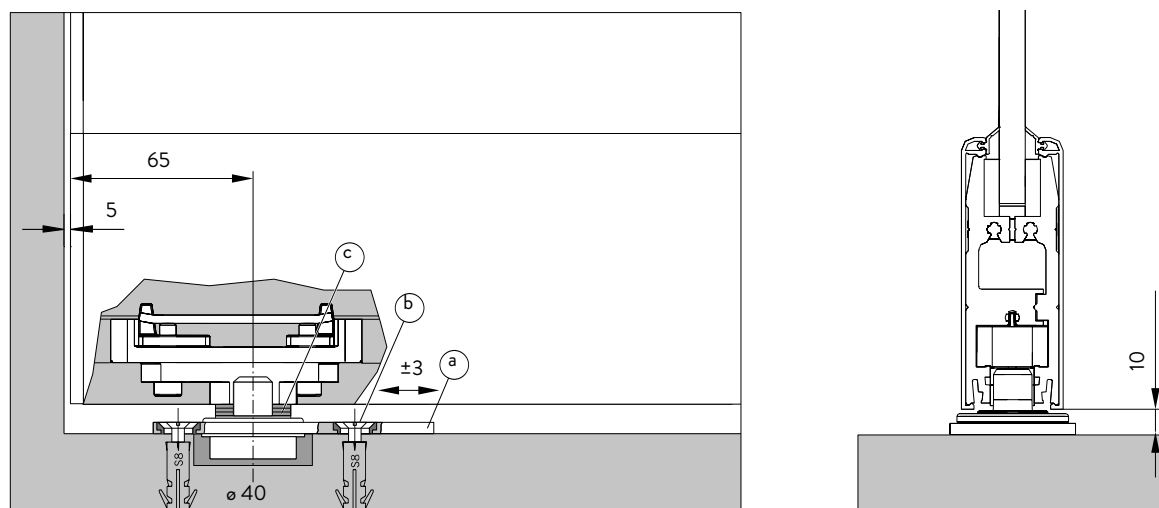
Chiudiporta da pavimento (BTS)

Per i chiudiporta a pavimento (BTS) occorre utilizzare una cavità coperta con un rivestimento in acciaio inossidabile. Insieme al BTS è incluso un prolungamento dell'asse separato. Sostituire l'asse premontato con il prolungamento dell'asse. Solo con questo prolungamento sarà possibile ottenere la distanza da terra di 10 mm necessaria.



Piletta a pavimento

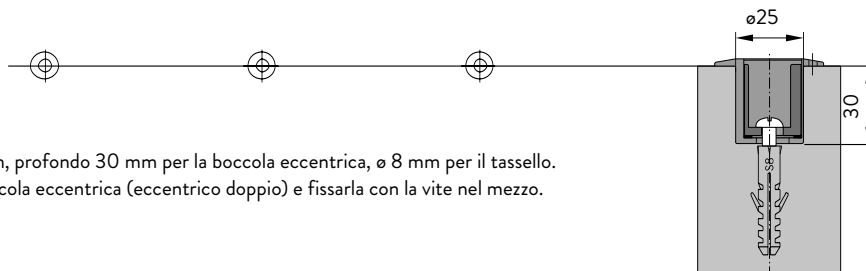
La misura di 5 mm può essere corretta traslando la piletta a pavimento (a). A tal fine allentare la vite di fissaggio (b), spostare la piletta a pavimento e stringere nuovamente la vite. Per regolare l'altezza, utilizzare gli spessori in allegato (c), (3 pezzi da 1 mm ciascuno).



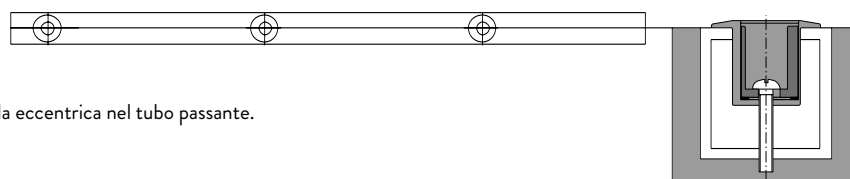
2

2.3 Preparazione del pavimento

Nella versione standard utilizzare le boccole eccentriche per i bloccaggi.



Foro da $\varnothing 25$ mm, profondo 30 mm per la boccola eccentrica, $\varnothing 8$ mm per il tassello.
Orientare la boccola eccentrica (eccentrico doppio) e fissarla con la vite nel mezzo.



Inserire la boccola eccentrica nel tubo passante.

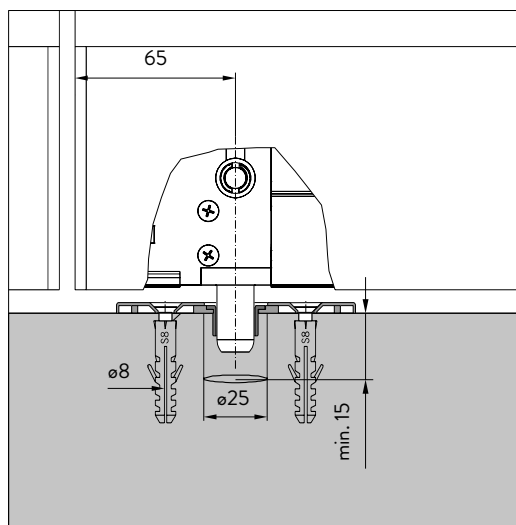
3

2.4 Foro per la boccola del rivestimento di chiusura e per la boccola eccentrica

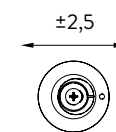
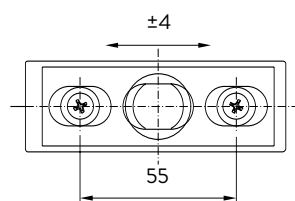
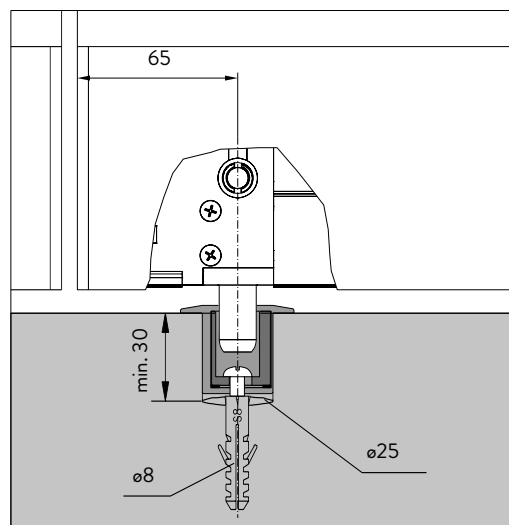
I rivestimenti di chiusura mobili sono utilizzati con le ante scorrevoli rotanti con TS 92 e con le ante scorrevoli oscillanti con boccola in plastica. Praticare il foro da $\varnothing 25$ mm per la boccola del rivestimento di chiusura, profondo almeno 15 mm e ad una distanza di 65 mm dallo spigolo esterno della porta. Forare inoltre i fori da 8 mm per i tasselli.

Per le boccole eccentriche mobili la versione standard è con la bussola interna in plastica. Praticare il foro da 8 mm per il tassello ed inoltre al centro di esso il foro da $\varnothing 25$ mm per la boccola eccentrica, profondo min. 30 mm e ad una distanza di 65 mm dallo spigolo esterno della porta.

Rivestimento di chiusura



Boccola eccentrica



4

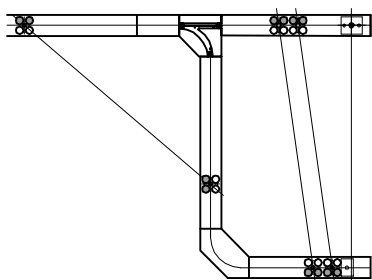
2.5 Disposizione dei carrelli guida

Posizione dei carrelli guida nella zona di parcheggio:

La corretta disposizione dei carrelli guida è fondamentale nell'ingresso nella zona di parcheggio. I grafici in basso mostrano gli standard. Questo standard vale anche per le zone di stazionamento a 135°. Montare su ogni anta un carrello guida a destra e uno a sinistra.

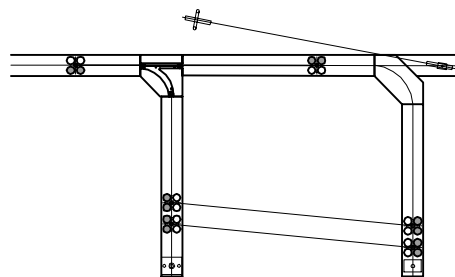
Standard per la zona di stazionamento 1

Posizione di parcheggio trasversale rispetto alla direzione di movimento (90°)



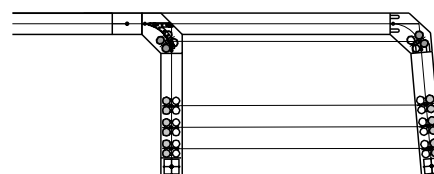
Standard per la zona di stazionamento 2

Posizione di parcheggio parallela rispetto alla direzione di movimento (90°)

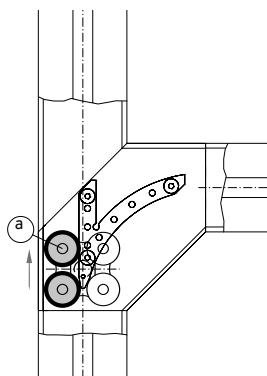


Standard per la zona di stazionamento 3

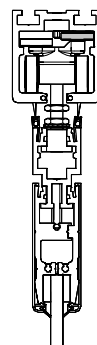
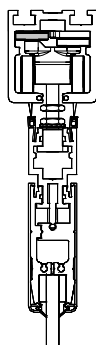
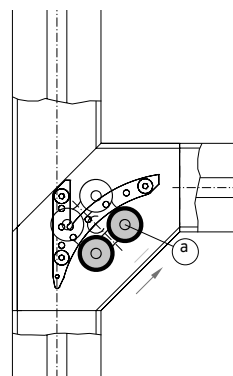
Posizione di parcheggio parallela rispetto alla direzione di movimento (95°)



Carrello guida nella corsa dritta
=
altezza rotelle di guida (a) a sinistra

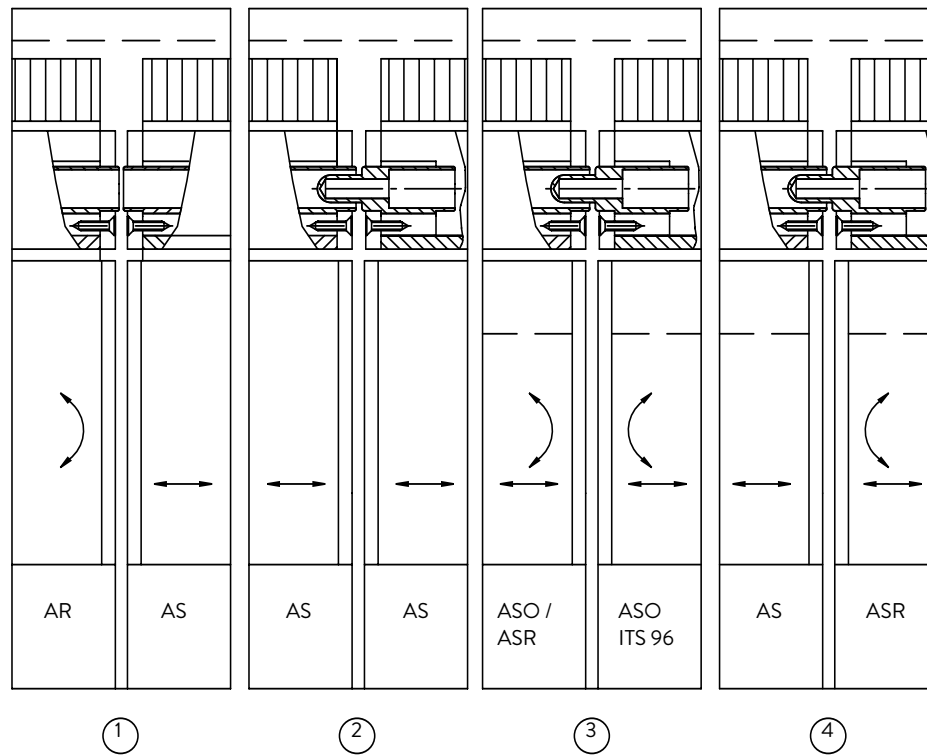


Carrello guida sull'angolo
=
altezza rotelle di guida (a) a destra



2.6 Possibilità di collegamento con blocchetto di fissaggio combinato

1. Anta rotante (AR) sull'anta scorrevole (AS)
2. Anta scorrevole (AS) sull'anta scorrevole (AS)
3. Anta scorrevole oscillante (PSF) / Anta scorrevole rotante (ASR) sull'anta scorrevole oscillante con ITS 96 (ASO ITS 96)
4. Anta scorrevole (AS) sull'anta scorrevole rotante (ASR)



3. Montaggio del prodotto

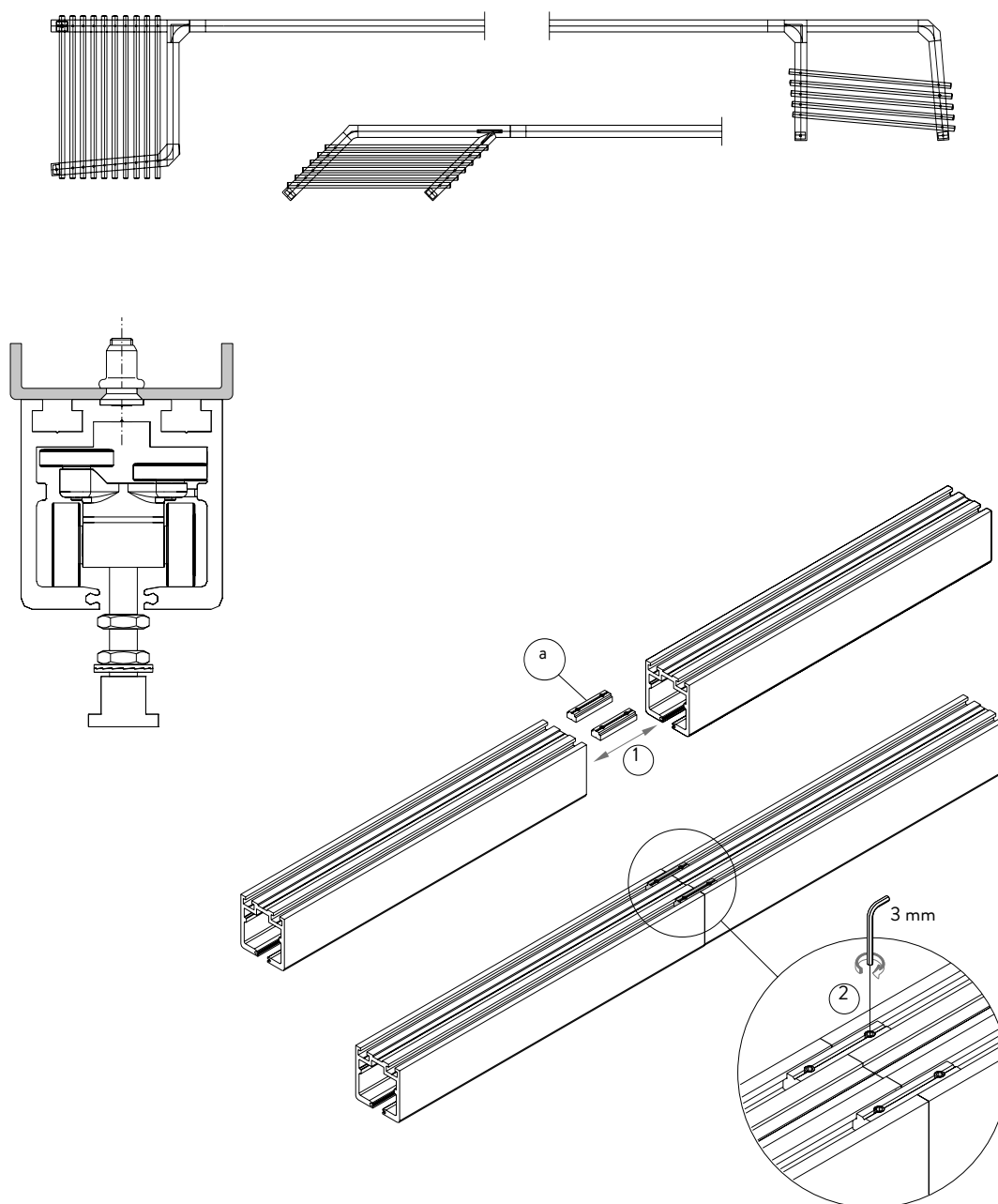
3.1 Montare la struttura di supporto e la guida di scorrimento

La condizione per il montaggio della guida di scorrimento è mettere in bolla la struttura orizzontale (nella lunghezza e nella larghezza) ed in grado di supportare il peso della porta (ad es. i sistemi UK di DORMA). Nella posa di questa struttura inferiore tener conto del fissaggio della guida di scorrimento e del peso complessivo di tutte le ante nella zona di stazionamento. Avvitare la guida di scorrimento alla struttura in tutta la sua lunghezza (anche nella zona di stazionamento).

I punti di fissaggio della guida di scorrimento alla struttura inferiore devono essere distanti tra loro 300 mm nelle parti dritte e ca. 100 mm nella zona di stazionamento.

Attenzione:

Dotare tutte le batte dei profili (escluso l'elemento di revisione, „3.10 Montare o smontare l'elemento di revisione“) degli elementi di bloccaggio (a) incl. Il perno, in modo da garantire un corretto scorrimento con l'allineamento.



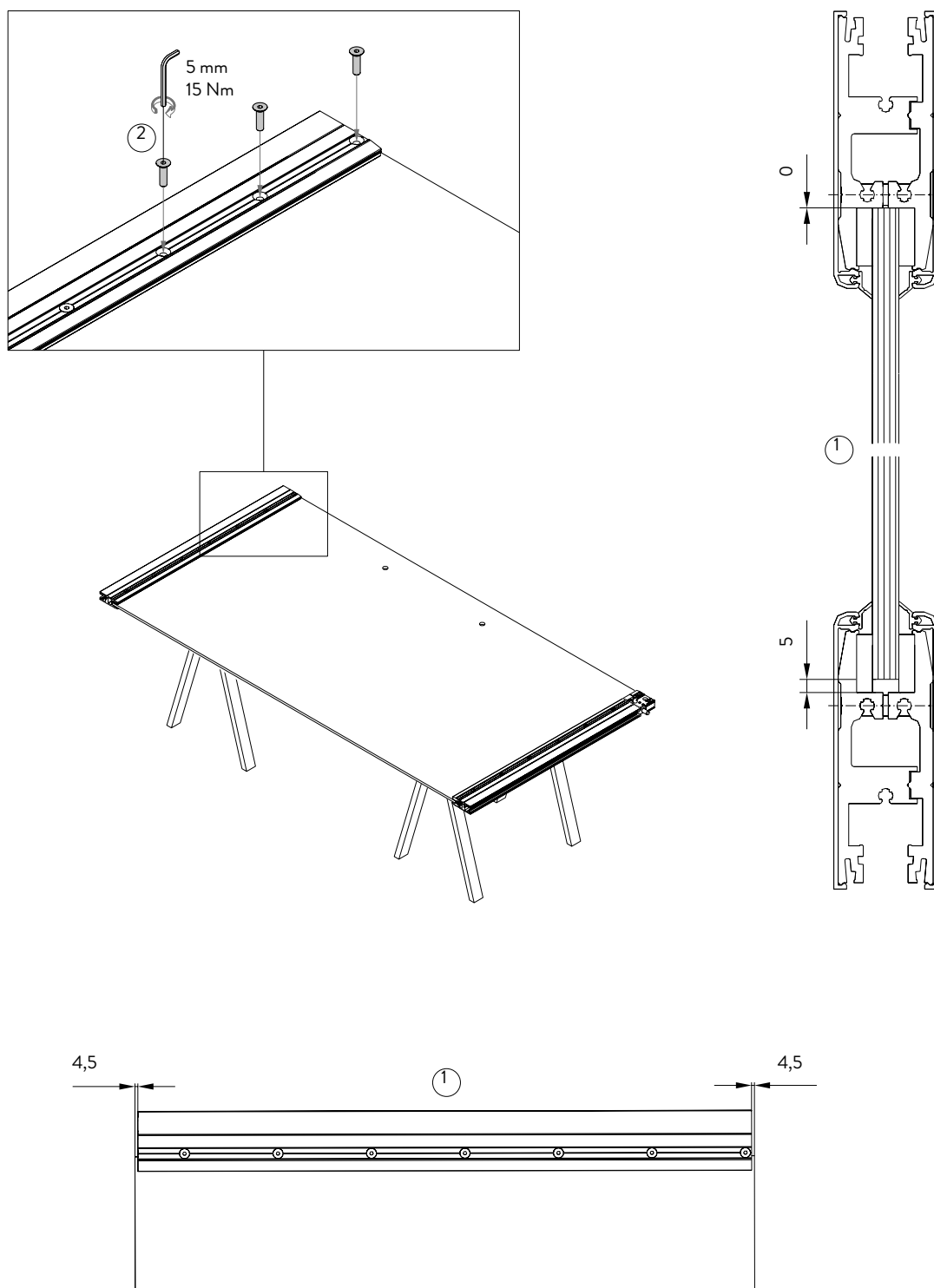
1

3.2 Montare le guide della porta sull'anta in vetro

La guida della porta è costituita da 2 gusci avvitati tra loro.

Spingere la guida della porta su vetro ed orientarla con una distanza di 4,5 mm su entrambi i lati (1).

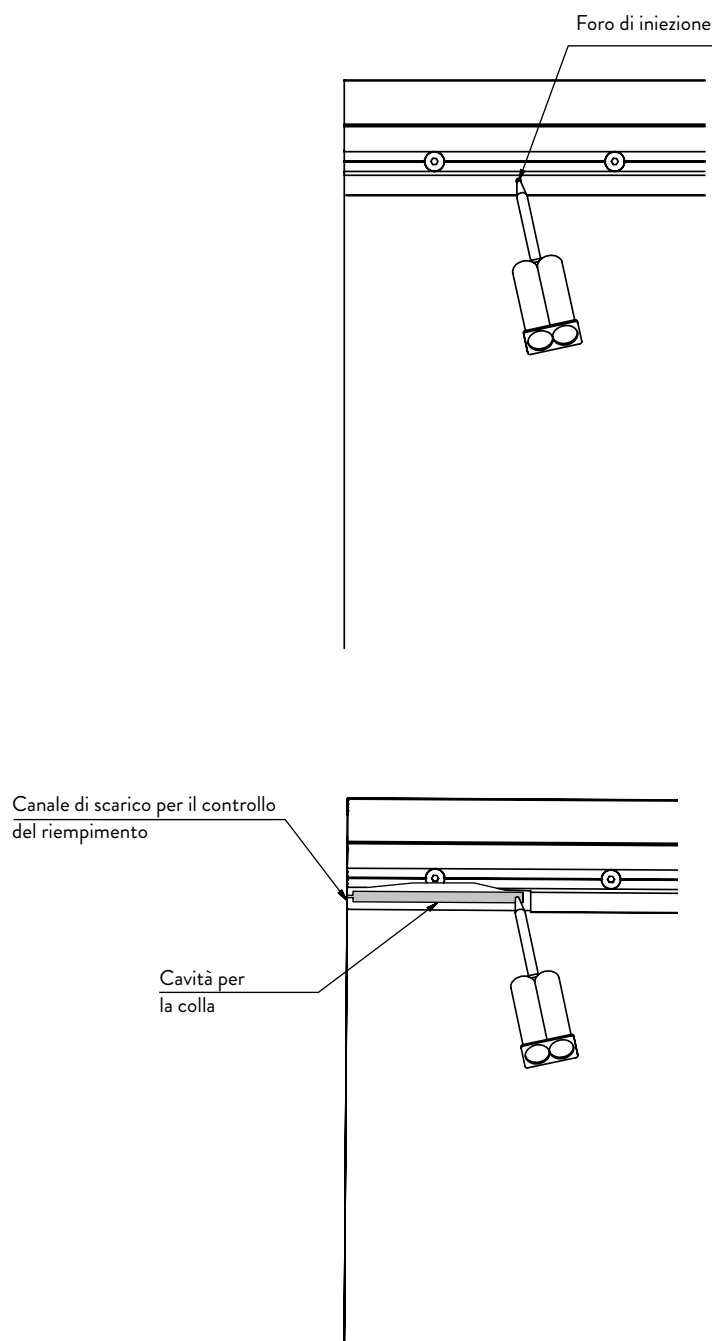
Stringere quindi le viti in modo che la guida sia ben fissata al vetro (chiave a brugola da 5 mm, coppia 15 Nm).

**2**

3.3 Incollare i binari della porta all'anta in vetro VSG (opzionale)

Il fissaggio della guida superiore della porta è particolarmente importante data la sua funzione portante. Nel caso in cui l'immobile sia soggetto a possibili vibrazioni, le ante in vetro dovranno essere anche incollate nella parte superiore della guida della porta. Le cavità nel distanziale ed i fori per la guida della porta sono già predisposti. Sono situati a destra e a sinistra nella parte frontale, lato interno dell'anta.

Montare la guida della porta come descritto nelle istruzioni generali (vedere capitolo 3.2). Iniettare la colla attraverso l'apposito foro. Quando la colla esce dal canale di scarico, la cavità per la colla è completamente riempita. Pulire la colla in eccesso. La colla richiede 10 min. per aderire. Dopo di che si può montare l'anta. Dopo 24 ore la colla è completamente indurita ed è possibile utilizzare normalmente il dispositivo.



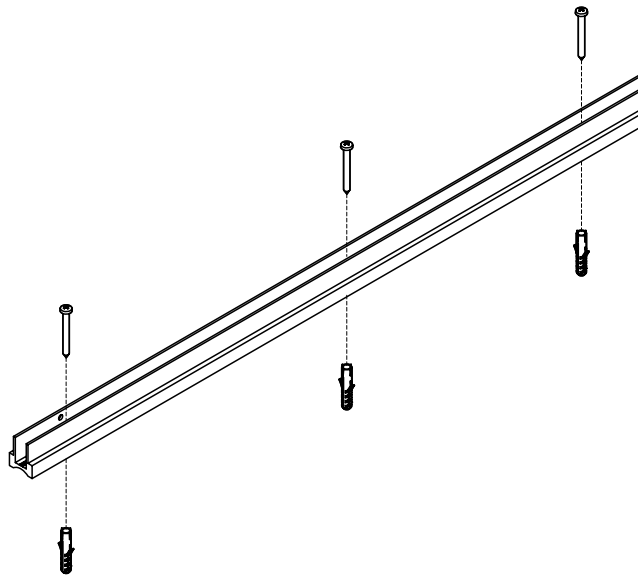
3.4 Montare il profilo dello zoccolo

Se nella dotazione è compreso un elemento fisso, montare il profilo dello zoccolo sul pavimento.

A tal fine orientare il profilo dello zoccolo come indicato nel disegno tecnico. Segnare i fori ed eseguirli. Fissare il profilo dello zoccolo con tasselli e viti.

Attenzione:

Il materiale di fissaggio deve essere adeguato al substrato edilizio.



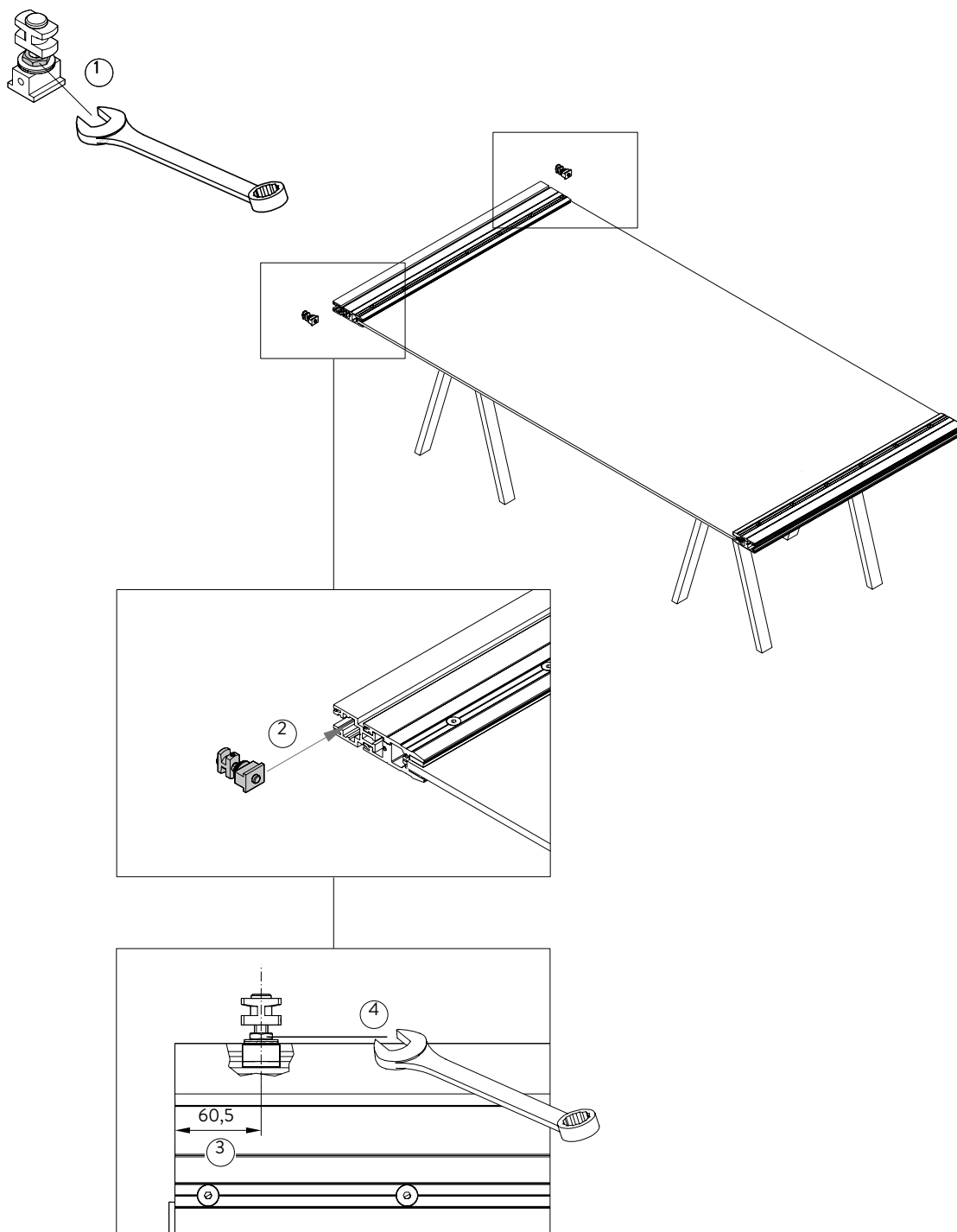
3.5 Montare i supporti dell'elemento fisso

Allentare il dado del supporto dell'elemento fisso con una chiave da 17 mm (1).

Spingere il blocchetto di supporto nella guida della porta o nel profilo portante (2).

Posizionare il blocchetto di supporto ad una distanza di 60,5 mm dallo spigolo esterno (3).

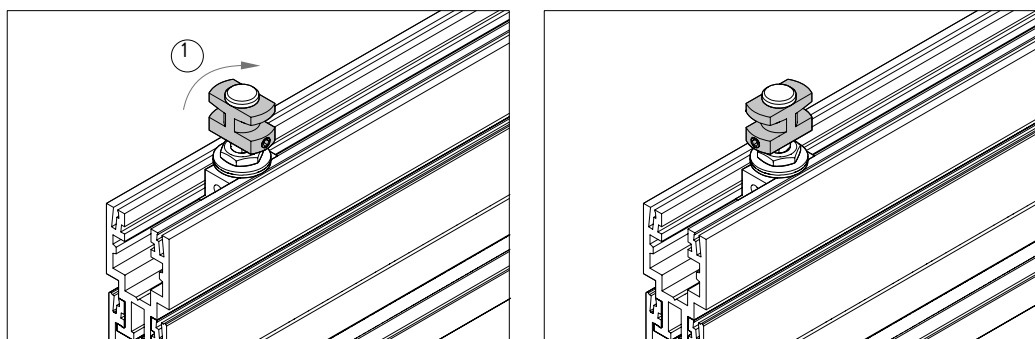
Stringere leggermente il dado (4).

**5**

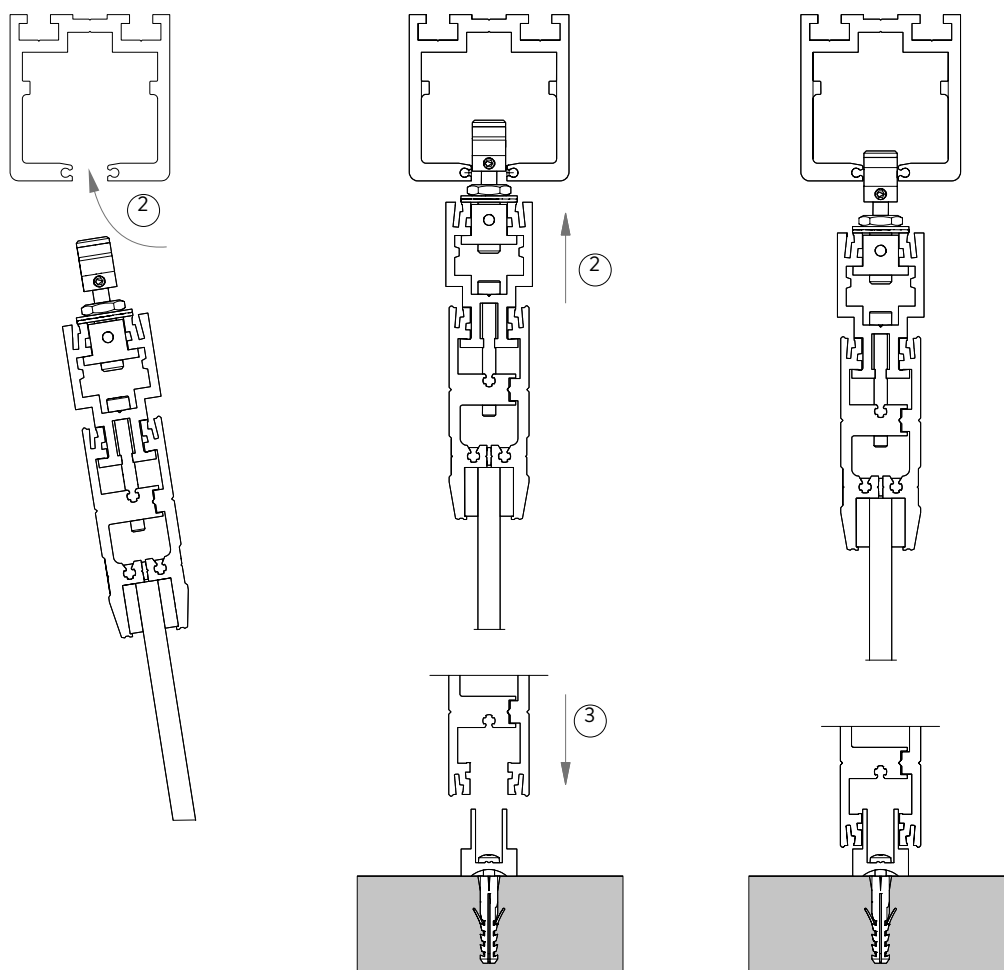
3.6 Montare l'elemento fisso

Se in dotazione è compreso un elemento fisso, montarlo sulla prima anta.
L'elemento fisso ha dei supporti al posto dei carrelli.

Ruotare la testa del supporto dell'elemento fisso di 90° (1), in modo che l'anta con il supporto dell'elemento fisso possa essere inserita nella guida.



Inserire i supporti dell'elemento fisso in alto nella guida (2).
Posare l'anta sulla piletta a pavimento (3).



Allentare il dado del supporto dell'elemento fisso (1).

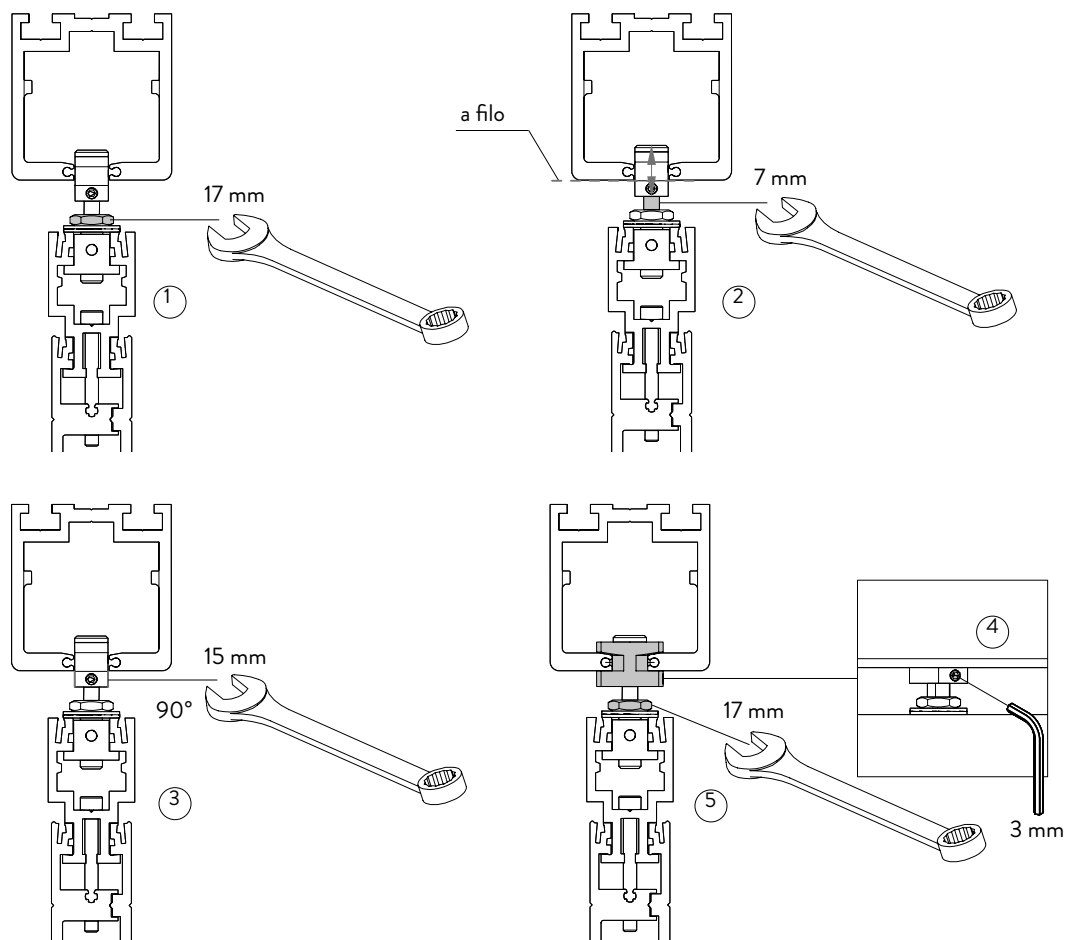
Ruotare i bulloni in su o in giù finché il supporto dell'elemento fisso si trova a filo della guida (2).

Ruotare la testa del supporto dell'elemento fisso di 90° (3), in modo che il supporto dell'elemento fisso si innesti nella guida.

Fissare la posizione del supporto dell'elemento fisso con la spina filettata (4).

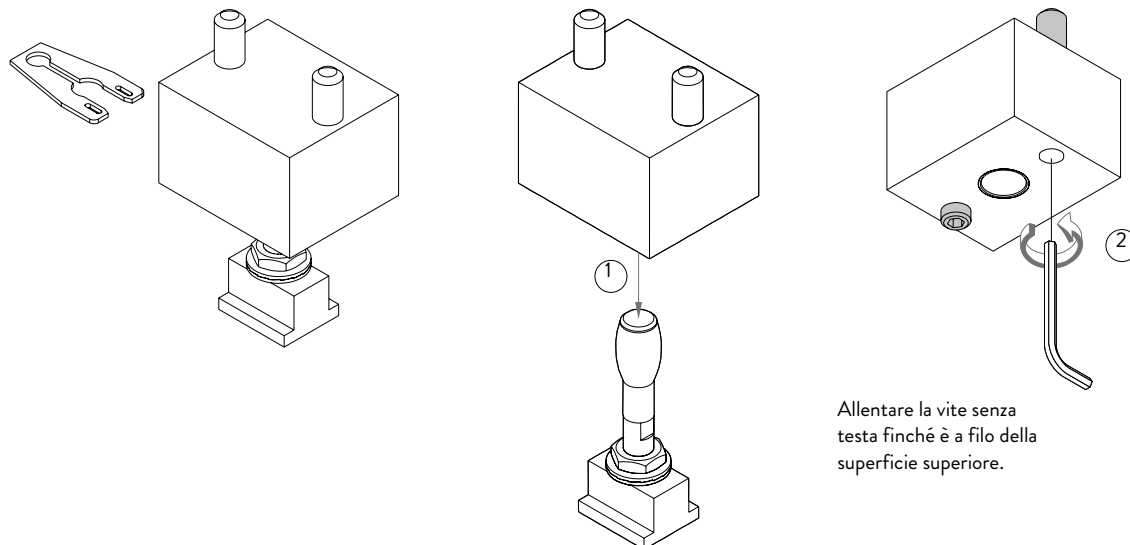
Fissare l'altezza dell'anta con il dado (5).

Avvitare l'elemento fisso al profilo dello zoccolo nel pavimento (6).



7

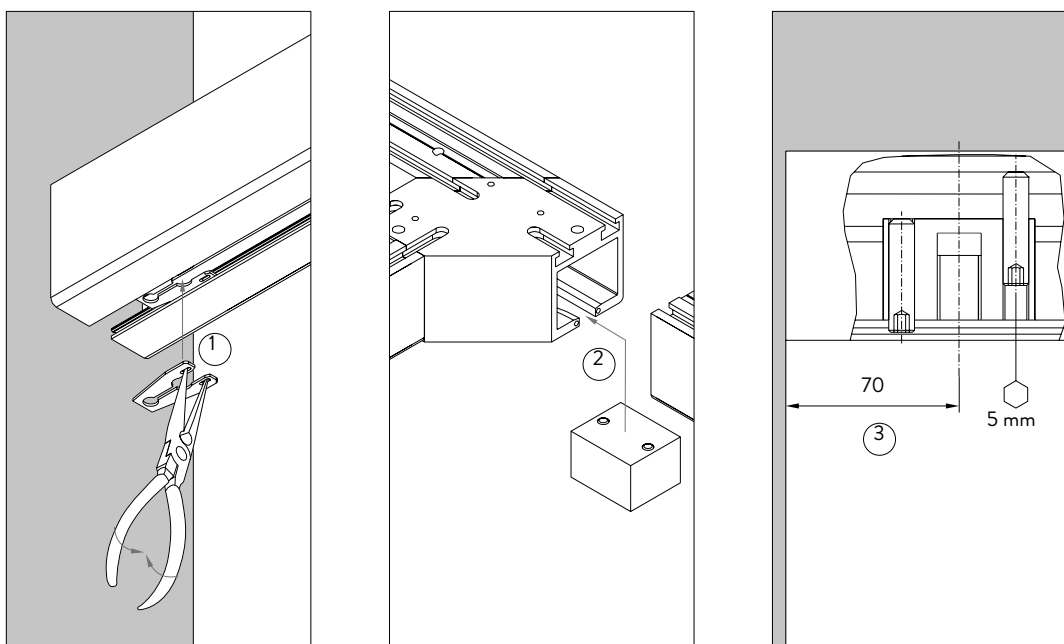
3.7 Preparare il cuscinetto rotante superiore



8

3.8 Montare il cuscinetto rotante superiore

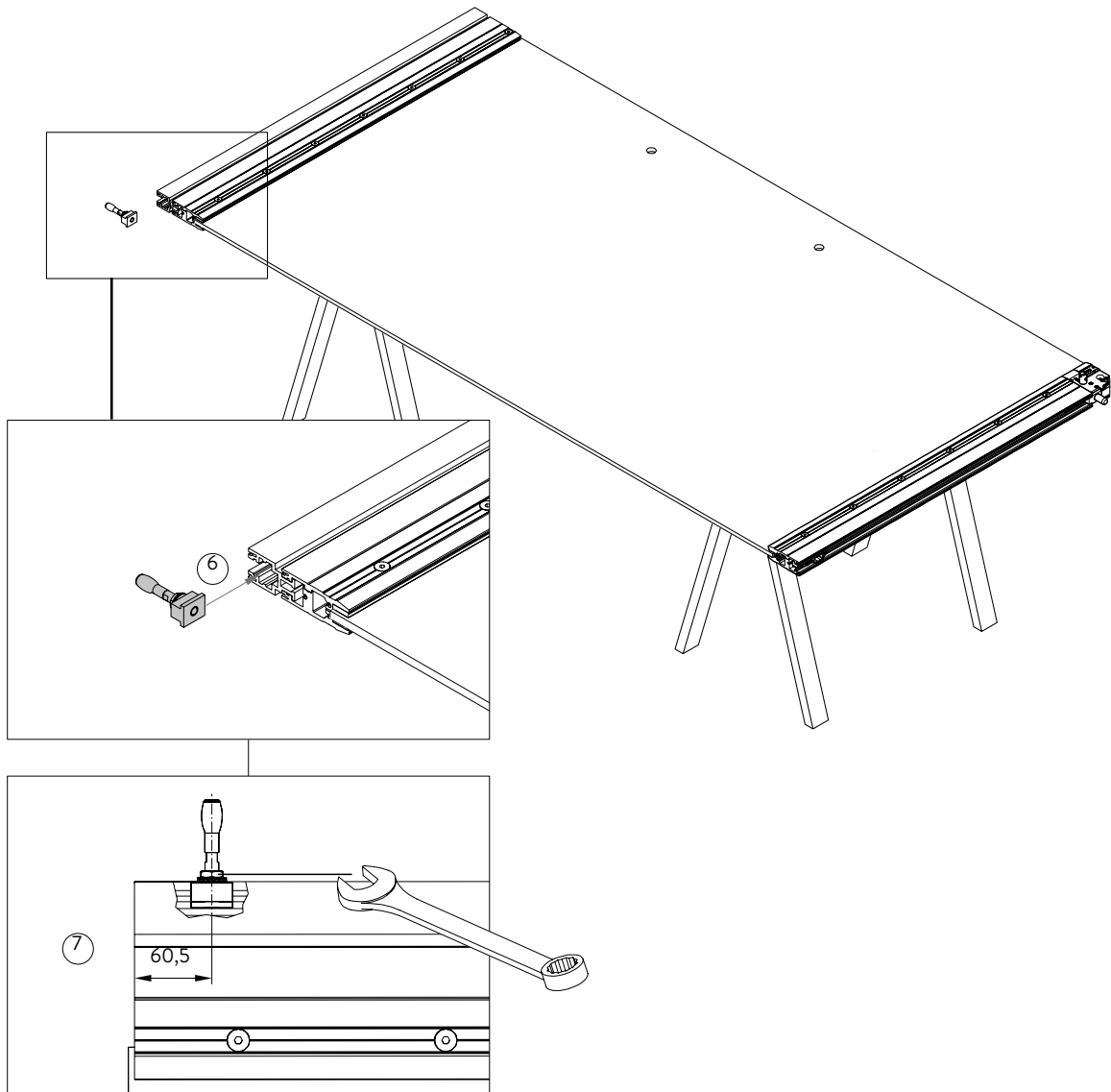
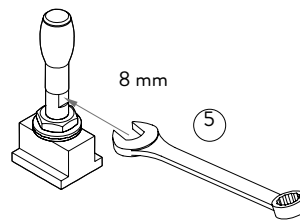
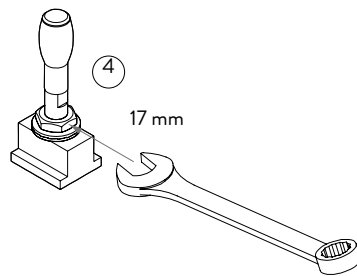
Stringere la piastrina di sicurezza con una pinza ed inserirla nelle canaline della vite della guida di scorrimento. Inserire il cuscinetto rotante superiore nella guida di scorrimento, posizionarlo ad una distanza di 70 mm (del punto di rotazione dalla parete) e fissarlo con le viti senza fine (chiave a brugola da 5 mm).



9

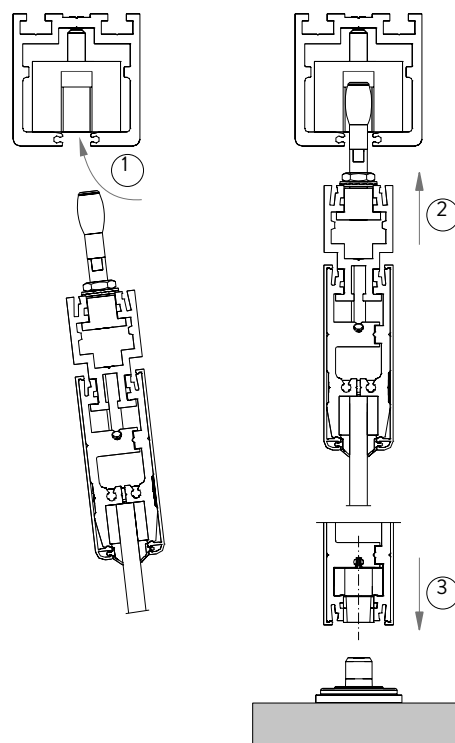
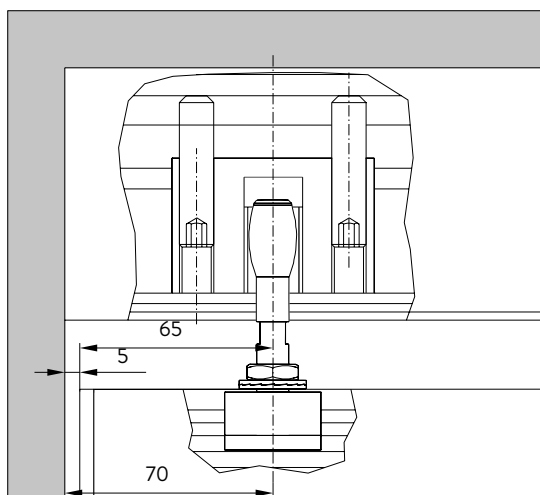
Avvitare il bullone prima in basso, per montare l'anta.

Allentando il dado con una chiave da 17 mm (4), ruotare verso il basso il bullone con una chiave da 8 mm (5).
Spingere il blocchetto di supporto nella guida della porta o il profilo portante e posizionarlo ad una distanza di 60,5 mm dallo spigolo esterno. Quindi stringere di nuovo il dado.

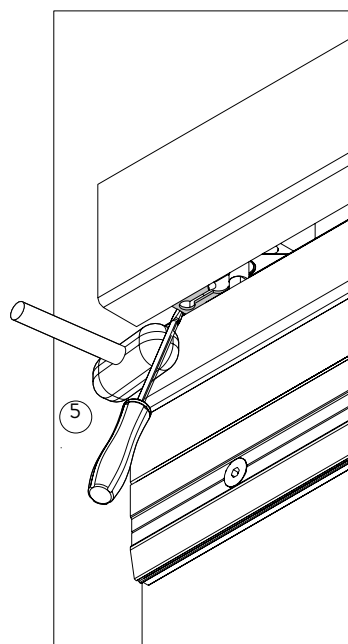
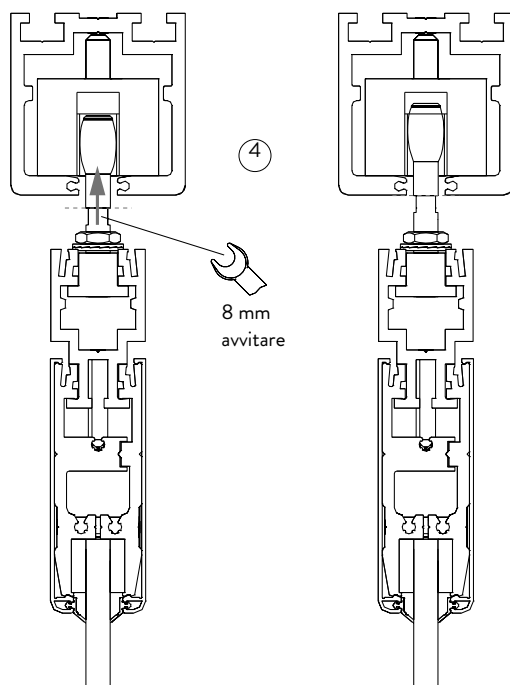
**10**

3.9 Montare l'anta rotante

Montare l'anta (1), inserendo il bullone nel cuscinetto rotante superiore (2) ed appoggiarla quindi sul cuscinetto nel pavimento (3).

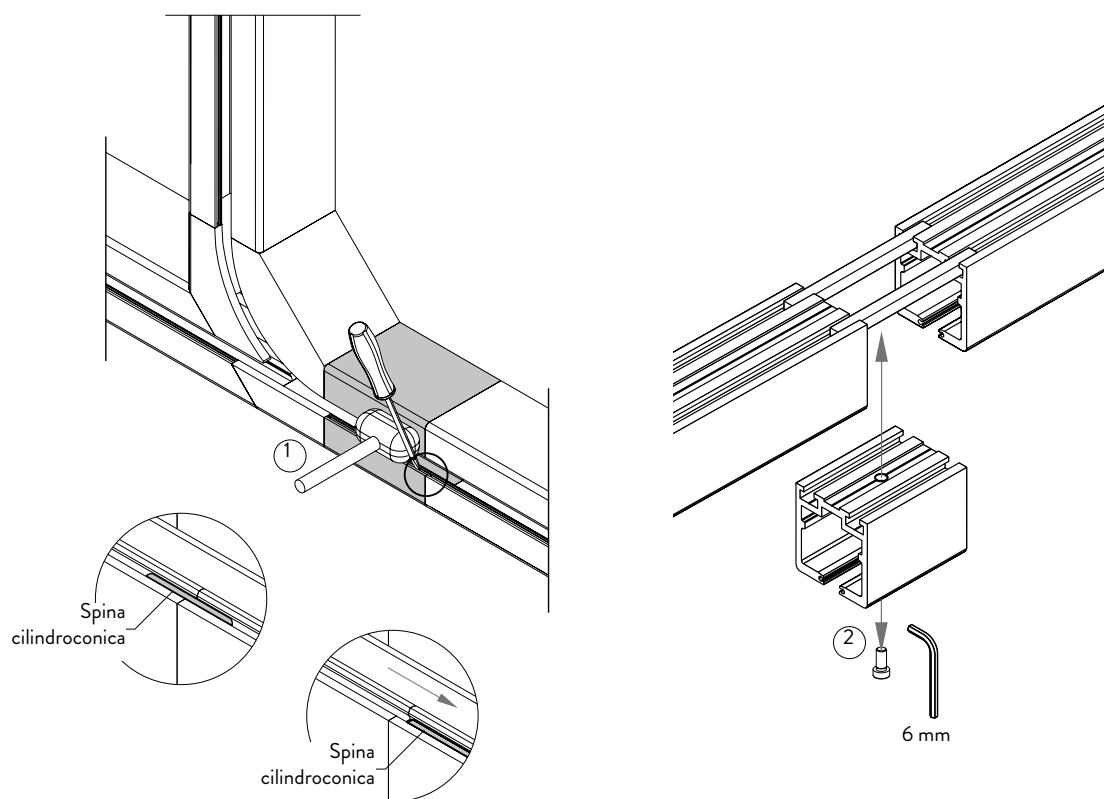


Avvitare il bullone nel cuscinetto rotante superiore (chiave da 8 mm) finché la superficie terminale arriva a filo con lo spigolo inferiore della guida di scorrimento (4), spingere la piastrina di sicurezza con forza sopra il bullone (5).



3.10 Montare o smontare l'elemento di revisione

L'elemento di revisione può essere smontato per la sostituzione dei carrelli difettosi. Per procedere, estrarre la spina cilindroconica dall'elemento di revisione e togliere la vite. L'elemento di revisione va sempre riavvitato successivamente.



3.11 Appendere l'anta scorrevole

Spingere i carrelli (a) con i blocchetti per la sospensione (e) assieme all'anta nella guida di scorrimento.

+ Nel procedere, osservare la disposizione dei carrelli di guida (alta e bassa, vedere il capitolo 2.5).

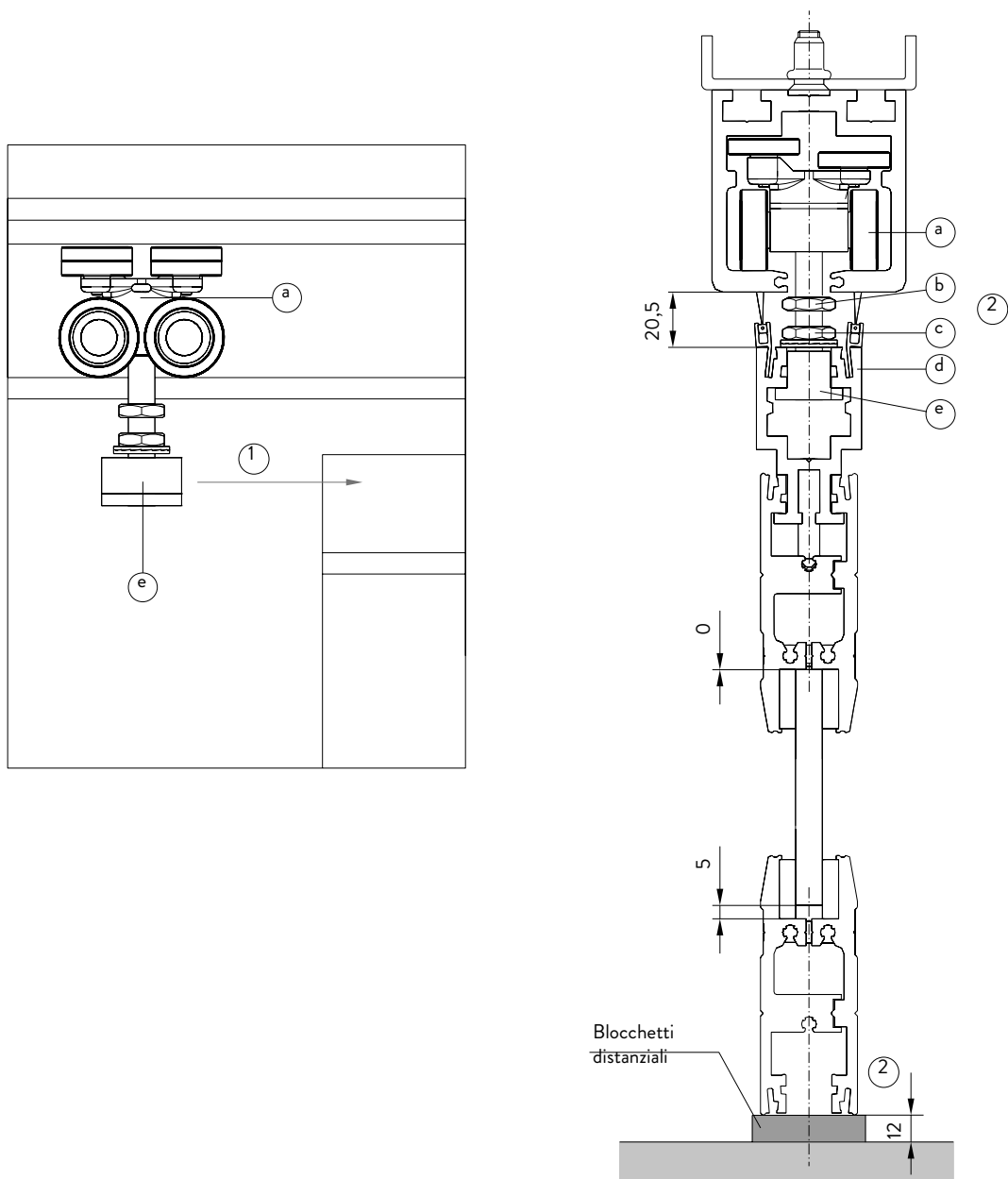
Collocare l'anta sui blocchetti distanziali da 12 mm sul pavimento ed inserire i blocchetti di sospensione a sinistra e a destra nel profilo portante (d).

Impostazione dell'altezza dell'anta:

Regolare l'altezza dell'anta in modo che sotto di essa ci siano 12 mm di luce (senza profilo di rivestimento) tra il pavimento ed il profilo dello zoccolo. Per la regolazione dell'altezza allentare il dado (c). Regolare l'altezza con il dado (b) (chiave da 17 mm).

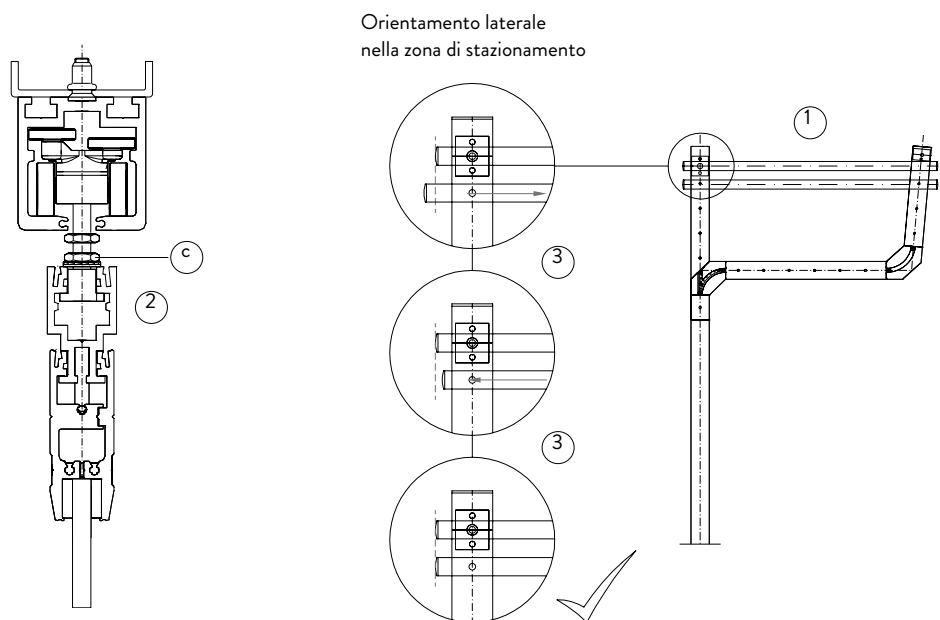
Rotazione a sinistra = maggiore luce sul pavimento

Rotazione a destra = minore luce sul pavimento



3.12 Orientare l'anta nella zona di stazionamento

Spingere l'anta appesa nella zona di stazionamento ed orientarla lateralmente rispetto alla prima anta. Spostare l'anta con cautela. I carrelli non sono ancora fissati, in modo che vadano alla distanza corretta nella zona di stazionamento. Allentare eventualmente il dado (c). Orientare l'anta nella zona di stazionamento. Dopo aver orientato l'anta stringere nuovamente il dado (c).



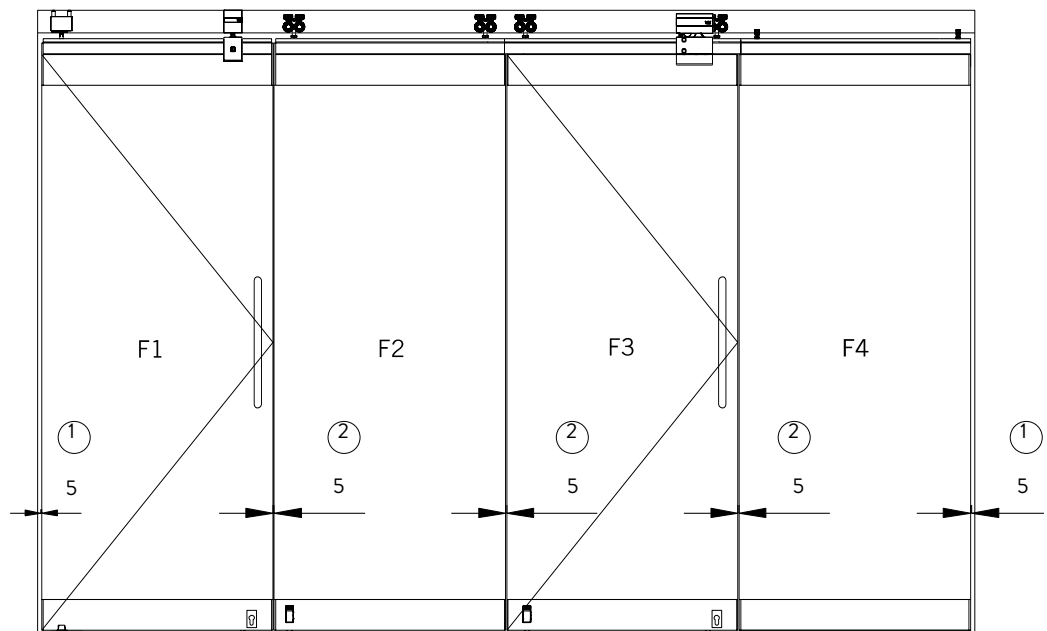
14

3.13 Orientare l'anta nella zona frontale

Orientamento dell'anta:

orientare l'anta pivotante F1 mantenendo 5 mm di distanza dal muro. Chiudere tutte le ante (portarle sul lato frontale). Orientare ora le altre ante (F2-F4) mantenendo 5 mm di distanza dall'anta rotante già orientata (F1).

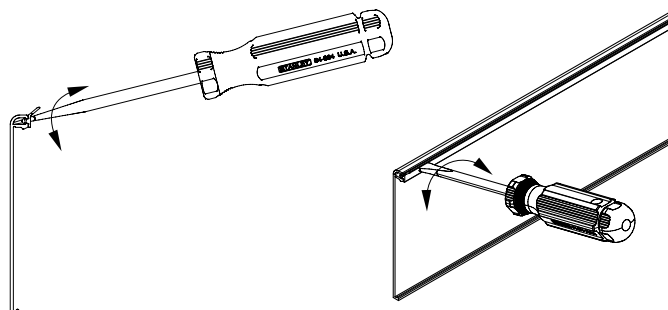
F1 = anta rotante F2 = anta scorrevole F3 = anta scorrevole oscillante con ITS 96 F4 = elemento fisso



15

3.14 Preparare il profilo di copertura

Per assicurarsi che il profilo di copertura sia fissato correttamente, piegare eventualmente la camma a scatto in 3-4 posizioni lungo il profilo di copertura. A tal fine, inserire un cacciavite a taglio tra la guarnizione in gomma e il profilo di copertura e girare. In questo modo, la camma a scatto si piega.



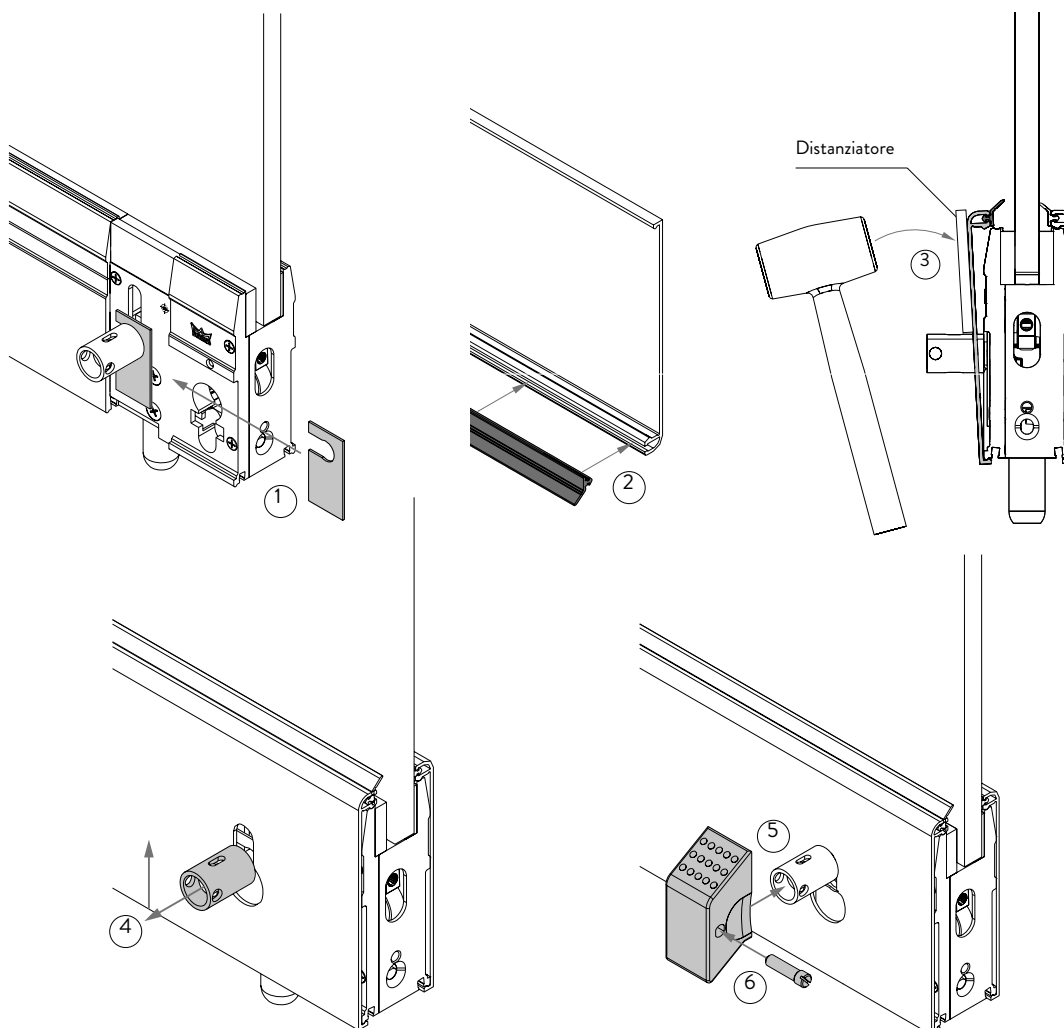
16

3.15 Montare il bottone di bloccaggio frontale

Bloccare l'anta ed inserire il rivestimento dietro la bussola sull'asse.

Quindi montare il rivestimento come segue: Inserire la guarnizione di gomma in tutta la sua lunghezza sul profilo di rivestimento. Applicare il profilo di rivestimento alla guida della porta ed innestarlo con attenzione sulla guida della porta frapponendo una tavoletta per batterlo con un martello.

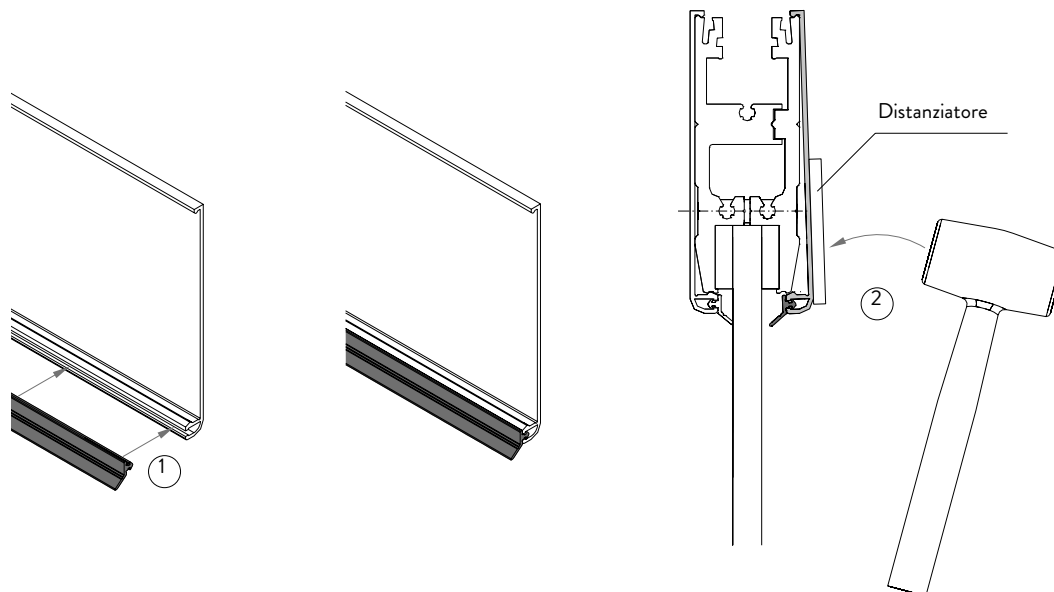
Tirare la bussola e sbloccare l'anta, in modo che la bussola si appoggi sul rivestimento. Spingere ora il bottone di bloccaggio frontale sulla bussola, finché il foro di fissaggio nella bussola ed il bottone non si trovano sullo stesso asse. Inserire la vite di bloccaggio ed avvitare il bottone alla bussola.



17

3.16 Montare gli altri rivestimenti

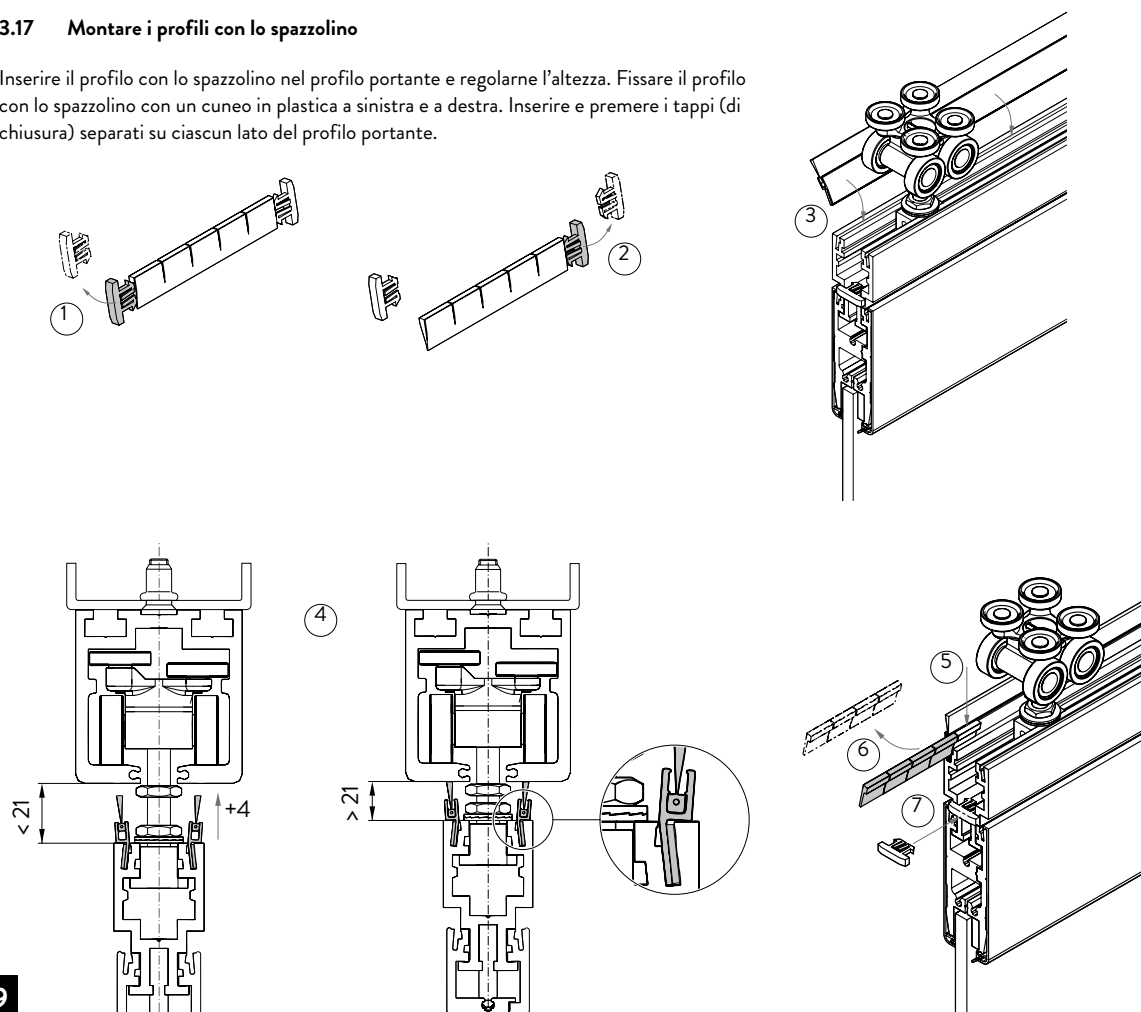
Inserire la guarnizione di gomma in tutta la sua lunghezza sul profilo di rivestimento. Applicare il profilo di rivestimento sotto la guida della porta ed innestarlo con attenzione sulla guida della porta frapponendo una tavoletta, batterlo poi con un martello.



18

3.17 Montare i profili con lo spazzolino

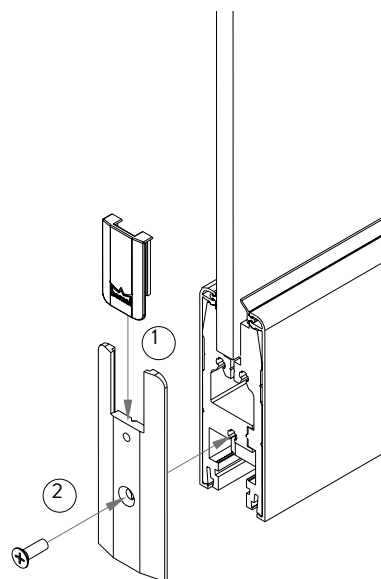
Inserire il profilo con lo spazzolino nel profilo portante e regolarne l'altezza. Fissare il profilo con lo spazzolino con un cuneo in plastica a sinistra e a destra. Inserire e premere i tappi (di chiusura) separati su ciascun lato del profilo portante.



19

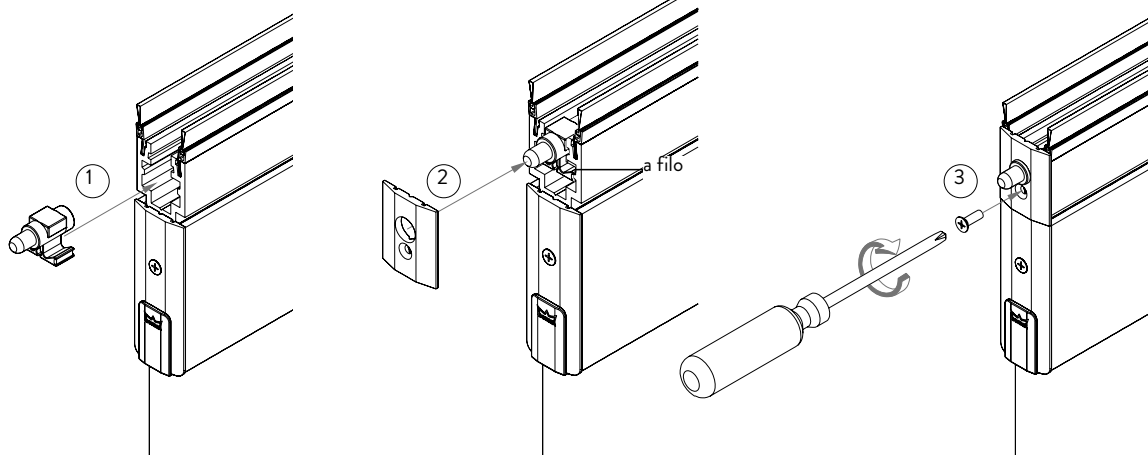
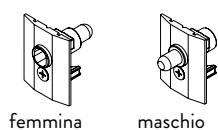
3.18 Montare i rivestimenti frontali

Inserire i tappi in plastica sul rivestimento frontale e fissare con la vite l'intero rivestimento frontale sulla guida della porta.

**20**

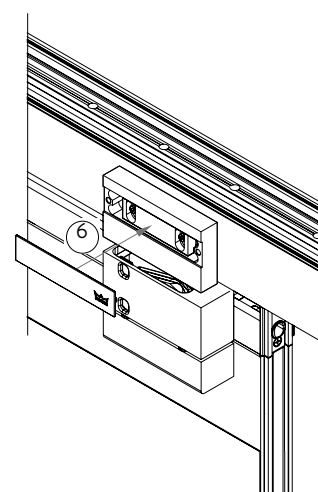
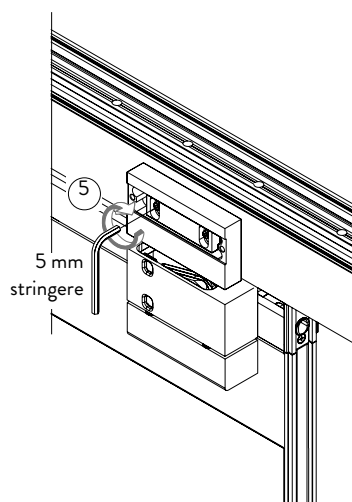
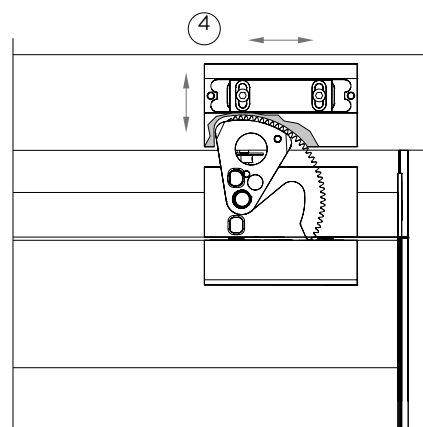
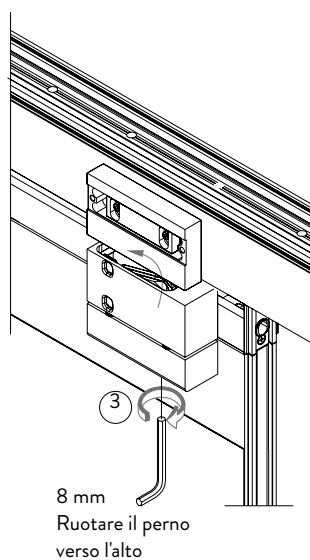
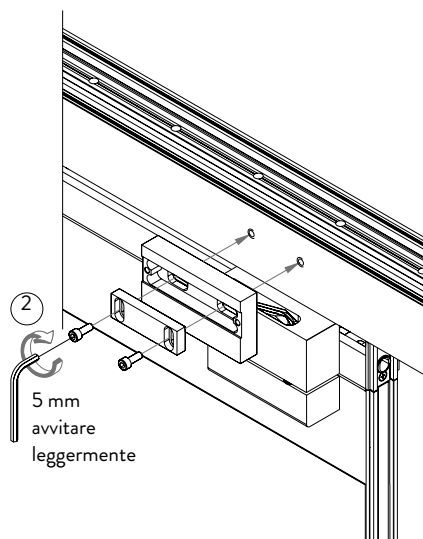
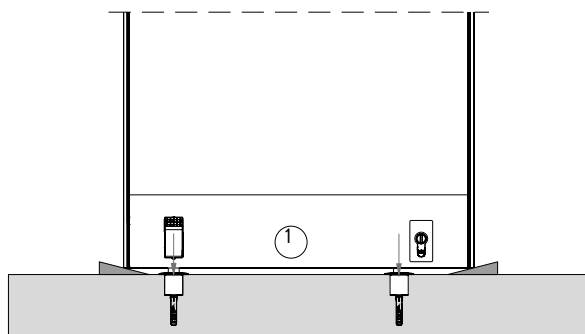
3.19 Montare il bloccetto di fissaggio combinato

+ Osservare le opzioni di collegamento con il bloccetto di fissaggio combinato (vedere il capitolo 2.6).

**21**

3.20 Montare il bloccaggio superiore

Posizionare l'anta, fissarla e ruotare lo scrocco.



4. Montare un chiudiporta TS 92/93 (opzionale)

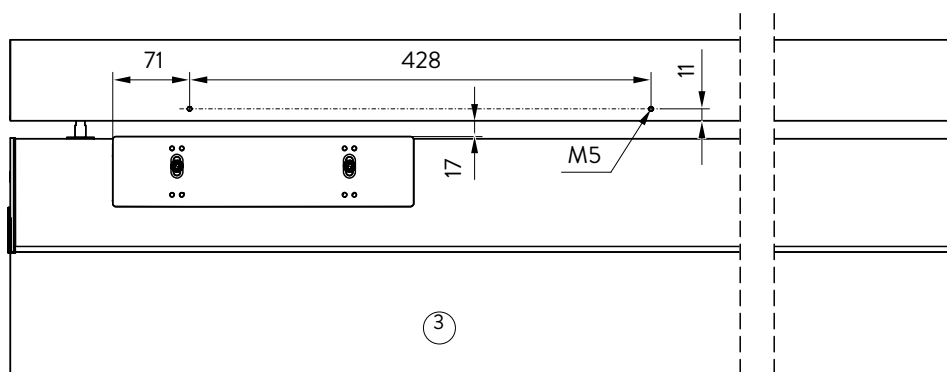
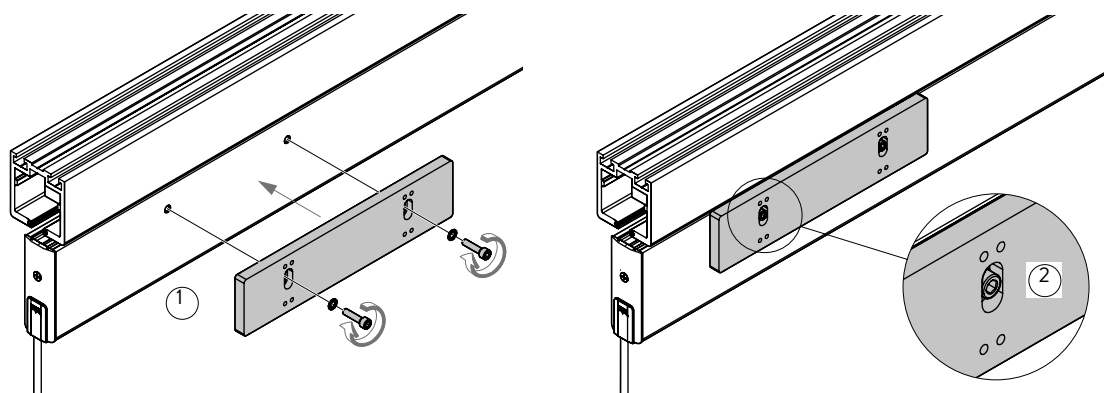
Se sull'anta pivotante è previsto un chiudiporta, la guida della porta o il profilo portante sono a ciò predisposti.

Montare il distanziatore sulla guida della porta o sul profilo portante (1).

Fare in modo che i fori longitudinali si trovino nella parte superiore del distanziatore (2).

Forare la guida secondo lo schema di foratura dato (2x M5) (3).

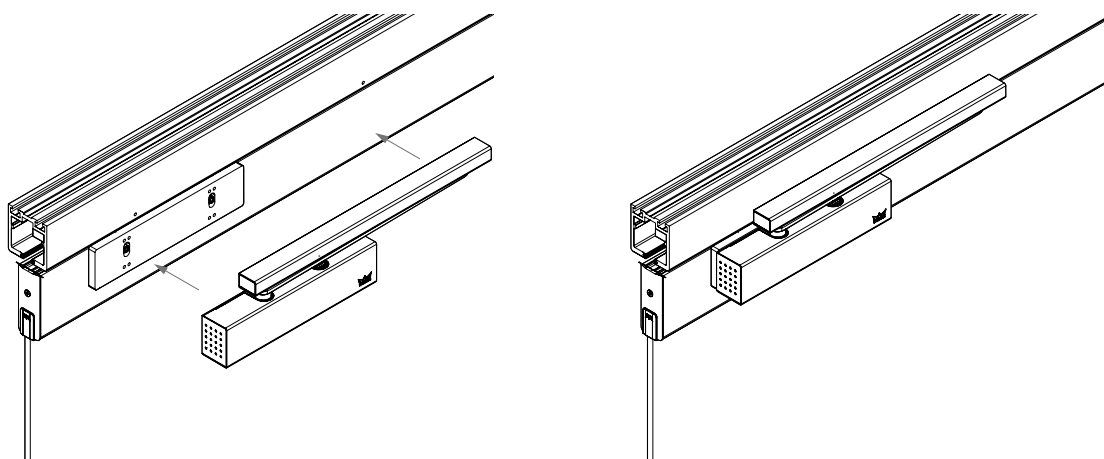
+ Per questo tipo di montaggio non si può utilizzare la mascherina in dotazione per i fori del chiudiporta.



Montare il chiudiporta sull'anta pivotante come indicato nelle istruzioni per il montaggio allegate.

Posizionare la piastra di montaggio del chiudiporta al centro del distanziatore già montato.

Montare il binario di scorrimento in basso a filo con la guida di scorrimento.

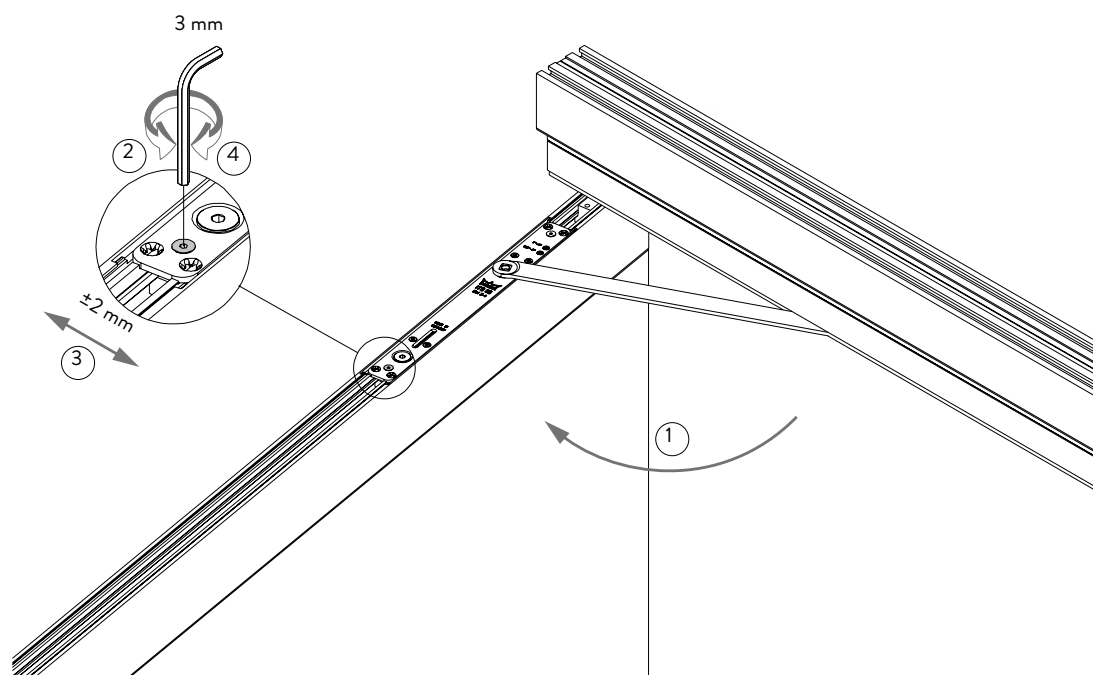


1

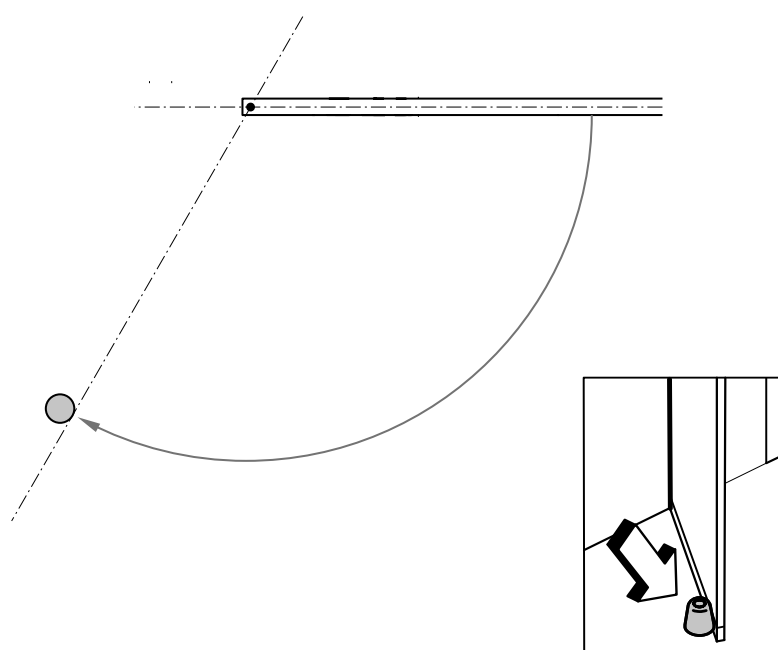
5. Impostare il punto zero per ITS 96

Aprire l'anta scorrevole rotante / l'anta scorrevole oscillante. Allentare la vite del fissaggio (chiave a brugola da 3 mm). L'ITS 96 può essere regolato solo di ± 2 mm sul punto zero. A tal fine spingere l'ITS verso il lato dello spostamento e fissare di nuovo la vite.

- + Per altre impostazioni del chiudiporta osservare le istruzioni per il montaggio allegate.



I limitatori di apertura dei chiudiporta non devono essere utilizzati come fermaporte o stopper. Utilizzare gli stopper.



1

Moving Details.

6. Rimuovere il profilo di copertura



ATTENZIONE

Danni alle cose dovuti a interventi impropri.
- Non utilizzare cacciaviti o attrezzi simili.

Rimuovere il profilo di copertura dalla guida delle ante con un blocco (cod. art.: 81640200099).

